



INSTRUTEMP

DATALOGGER DE TEMPERATURA E UMIDADE | ITLOG90



**Manual de
Instruções**

www.instrutemp.com.br

1. INTRODUÇÃO

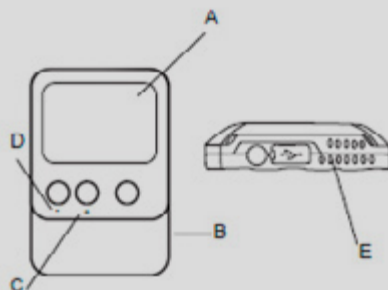
Obrigado por escolher o ITLOG90 para soluções de registro de dados de temperatura e umidade relativa do ar. Compacto e de simples utilização, o datalogger mod. ITLOG90 dispõe de intervalos de 8 segundos a 4 horas, podendo ser ajustado de acordo com cada necessidade.

1.1 Características

- Resistente à água;
- Interface de comunicação USB;
- Unidade de temperatura selecionável em °F ou C°;
- Sincronização de horário e data;
- Indicador de bateria fraca;
- Download de dados de forma instantânea com PC ou Notebook;
- Simples comunicação e configuração via Software;
- Intervalos selecionáveis a partir de 8 segundos até 4 horas (5 minutos padrão).

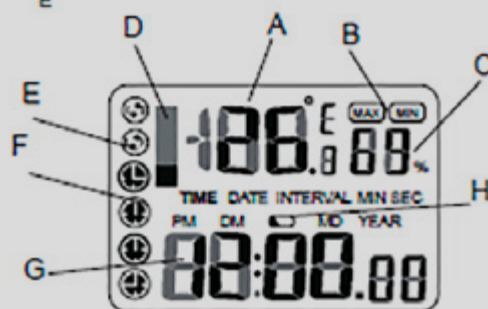
1.2 Funcionalidade

- A. Display
- B. SET
- C. + Botão
- D. - Botão
- E. Porta USB



1.3 Visor LCD

- A. Temperatura
- B. MAX/MIN
- C. Umidade
- D. Memória
- E. Ícone de gravação
- F. Ícone de período de tempo
- G. Hora/ data/ Intervalo/ ano
- H. Indicador de bateria



2. INSTAÇÃO

1. Abra a tampa do compartimento da bateria na parte de trás da unidade.
2. Verificando a polarização correta, insira a bateria no compartimento e feche a tampa. CUIDADO: Certifique-se de que a bateria está inserida corretamente.
3. Os segmentos serão apresentados

3. BOTÃO SET

3. FUNCIONALIDADE DE BOTÕES

BOTÃO SET

- Na exibição em tempo real, pressione o botão "SET" e solte para alternar entre, hora, data e intervalo de registros.
- Na exibição normal, pressione e segure o botão "SET" durante 2 segundos para entrar no modo de ajuste.

BOTÃO SET

- Na exibição normal, pressione o botão "+" uma vez e solte-o para visualizar os valores

de temperatura e umidade máxima e mínimas em tempo real.

- No modo de configuração, pressione o botão “+” para aumentar o valor da informação que está sendo definida.
- No modo Max/ Min, pressione o botão “+” por 2 segundos, o valor Max ou Min será redefinido para a leitura atual.

BOTÃO -

- Na exibição normal, pressione e segure por 2 segundos para limpar os dados do histórico.
- No modo de configuração, pressione e solte para diminuir o valor da informação que está sendo definido.

4. EXIBIÇÃO EM TEMPO REAL

Enquanto no modo normal, pressione o botão “SET” para entrar no modo de exibição rápida da seguinte forma:

- 1) Tempo de exibição
- 2) Data de exibição
- 3) Intervalo de registro

5. MODO DE CONFIGURAÇÃO

Pressione e segure o botão “SET” durante 2 segundos para entrar no modo de Ajuste. A primeira configuração começará a piscar. Você pode pressionar o botão “SET” para pular e para confirmar as alterações realizadas conforme a sequência abaixo.

- 1) Formato de 12/24 horas;
- 2) Ajuste manual do tempo (horas/ minuto);
- 3) Definição de data (DD-MM/ MM-DD);
- 4) Definição de calendário (ano/ mês/ dia);
- 5) Unidade de temperatura grau Celsius ou unidade Fahrenheit
- 6) Configuração do intervalo de registro a partir de 8 segundos à 4 horas (5 minutos) é o tempo padrão)

6. MODO DE CALIBRAÇÃO

 **AVISO:**

Este procedimento deverá ser feito somente quando houver uma referência padronizada devidamente certificada ou calibrada. Caso contrário não utilize esse procedimento.

Enquanto estiver no modo normal, pressione os botões “SET” e “+” ao mesmo tempo por 5 segundos para entrar no modo de calibração. O valor da temperatura começará a piscar. Pressione o botão “+” ou “-” para aumentar ou diminuir o valor de temperatura para coincidir com a fonte calibrada.

7. MODO DE REGISTRO (MODO DATA LOGGING)


O modo de registro a ser definido no software do PC. Existem 3 tipos de modo de registro:

- Modo ciclo.
- Modo segmentado.
- Modo Acíclico.

7.1 Modo de ciclo

Se selecionar o modo de ciclo, o ícone será exibido. No modo de ciclo, quando a memória está cheia, os conjuntos de dados mais antigos armazenados serão substituídos pelos novos que entraram.

7.2 Modo acíclico

Se selecionar o modo acíclico, o ícone será exibido  o modo acíclico, quando a memória estiver cheia, o registro para. O registro continuará quando a memória for liberada pelo software do PC.

7.3 Modo segmentado

Você pode definir no máximo 4 períodos de tempo através do menu de configuração no software do PC. Esses períodos não podem ser sobrepostos. O período de tempo deve ser posterior ao horário atual. Ele iniciará o registro a partir do horário de início definido e parará no horário de término definido em um período de tempo.

8. OUTRAS FUNÇÕES

8.1 Limpar Histórico

Enquanto no modo normal, pressione e segure o botão “-” por 2 segundos, ele irá indicar “CLEAR” na tela e os dados do histórico serão apagadas.

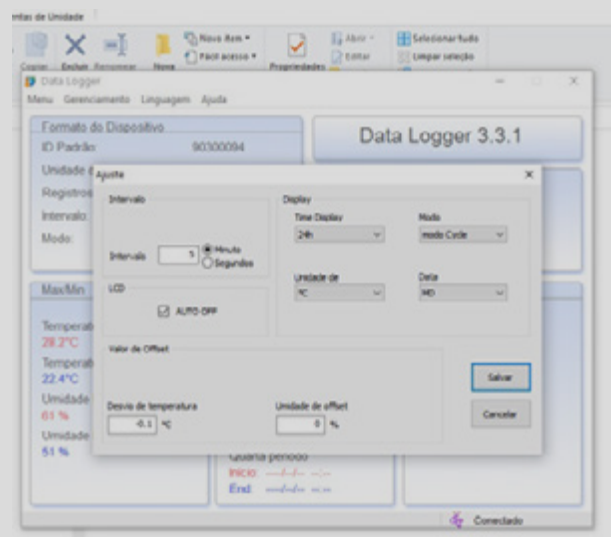
8.2 Memória

Há 10 gráficos de barras para indicar a capacidade armazenamento. Um gráfico de barras está indicando 10% de memória. Os dados do histórico e as configurações anteriores do logger não serão perdidos quando a bateria for trocada.

8.3 Condição de bateria fraca

Quando a bateria não estiver em seu funcionamento adequado, o símbolo XX aparecerá no LCD e deverá ser substituída por uma nova.

9. SOFTWARE



Barra de ferramentas: A barra de ferramentas na parte superior da tela tem 4 opções; Menu (MNU), Gestão (MANAGEMENT), Línguas (LANGUAGE) e Ajuda (HELP).

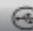
9.1 Requisitos do sistema

Para instalar o software em seu PC, os requisitos são os seguintes: Sistema Operacional Windows XP, Windows Vista, Windows 7, Windows 8 e Windows 10 | Internet Explorer 6.0 ou superior | Memória: pelo menos 128MB, 256MB recomendado | Drive de CD | Datalogger deve estar conectado através de um cabo USB no PC

9.2 Instalação do Software

1. Ligue o seu PC e insira o CD-ROM na unidade de CD-ROM.
2. Duplo clique em “DataLogger.exe”
3. Escolha o idioma e em seguida instalar o “DataLogger.exe” no seu PC.

9.3 Configurações básicas do software “ Datalogger USB”

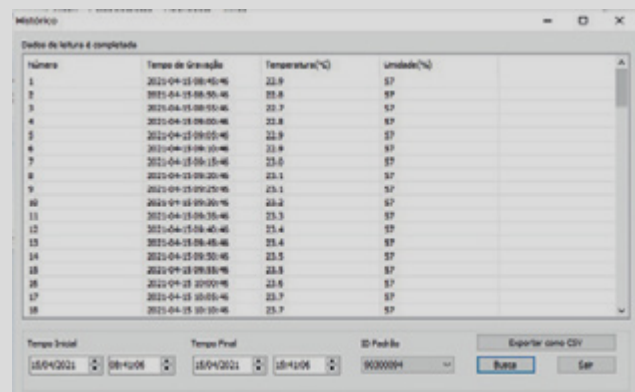
Depois que o programa “Datalogger” foi iniciado, a seguinte janela principal aparecerá na tela do PC: Insira o Data Logger na porta USB do seu computador. Quando o Datalogger estiver conectado ao PC, os dados serão enviados para o PC automaticamente e o ícone será exibido. Caso contrário, ícone  UnConnect será exibido. Ele irá gerar um ID do dispositivo único para cada Datalogger.

MENU SETUP

Intervalo: 8 segundos para 240 minutos | Time display: Definir exibição como modo de 12 horas ou 24 horas. | Mode: Defina o modo de registro entre o modo ciclo, de modo acíclico, e Modo segmentada. | Temperatura unit: Configurar o dispositivo para ler em graus Celsius (°C) ou Fahrenheit (F°) | Data Format: Definir o formato da data no DM ou MD. LCD: Se a função LCD “AUTO OFF” foi escolhido, o dispositivo entrará automaticamente no modo de suspensão enquanto nenhum botão for pressionado. Pressione qualquer tecla para sair do modo de suspensão. Offset Value: Temperatura e umidade pode ser ajustado. Clique em “Salve” para salvar as configurações.

MENU HISTÓRICO

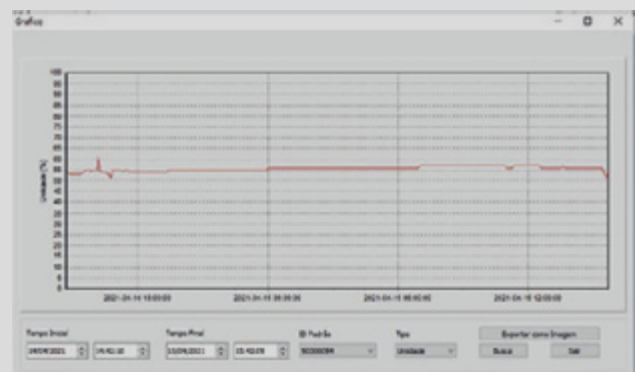
Essa tela permite a visualização dos dados registrados e também fornece um caminho para exportar os dados para um arquivo CSV compatível com Excel. Se você queria ver todos os dados em um período de tempo desejado, escolha o tempo de duração e pressione em Search para recarregar os dados do histórico. Se você tem registros múltiplos de dados, selecione os dados do histórico do dispositivo desejado a partir do menu suspenso ID do dispositivo. Clique no botão SAIR para sair do MENU HISTÓRICO.



Número	Tempo de Gravação	Temperatura(°C)	Umidade(%)
1	2021-04-15 09:45:46	22.9	57
2	2021-04-15 09:55:46	22.8	57
3	2021-04-15 10:05:46	22.7	57
4	2021-04-15 10:15:46	22.8	57
5	2021-04-15 10:25:46	22.9	57
6	2021-04-15 10:35:46	22.9	57
7	2021-04-15 10:45:46	23.0	57
8	2021-04-15 10:55:46	23.1	57
9	2021-04-15 11:05:46	23.1	57
10	2021-04-15 11:15:46	23.2	57
11	2021-04-15 11:25:46	23.3	57
12	2021-04-15 11:35:46	23.4	57
13	2021-04-15 11:45:46	23.4	57
14	2021-04-15 11:55:46	23.5	57
15	2021-04-15 12:05:46	23.5	57
16	2021-04-15 12:15:46	23.6	57
17	2021-04-15 12:25:46	23.7	57
18	2021-04-15 12:35:46	23.7	57

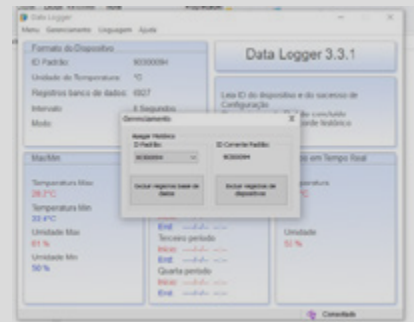
Clique no botão GRÁFICO para entrar no MENU GRAPH.

Esta tela permite a visualização dos dados de história plotadas em formato gráfico e também fornece um caminho para exportar os dados para um arquivo jpeg. Se você quiser ver mais detalhes, basta usar o mouse para selecionar a área que queria e o visor será atualizado automaticamente em escala mais detalhada.



MENU MANAGEMENT

Clique no botão de Management, entra no menu Gestão. Clique em “Delete database records” para apagar os dados do histórico no PC. O usuário deve desligar o dispositivo do PC para transferência de dados antes de clicar em “Excluir registros de banco de dados”. Clique em “Detalhe device record” para apagar o registro de dados no dispositivo.



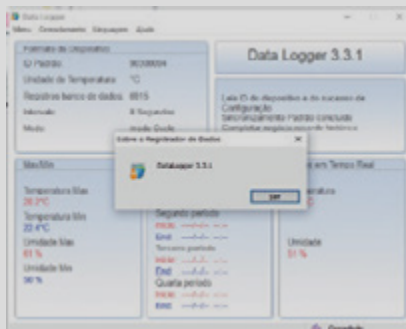
MENU LANGUAGE

Clique no botão Language para entrar no menu Idioma



MENU HELP

Sobre a informação



9.4 Especificação

Medição de temperatura: -40 à 60°C | Medição de humidade: 10% -99% HR
Precisão da temperatura: +/- 4% abaixo de 20% -80% | Memória: Até 20736 registros de temperatura e humidade relativa | Intervalo de gravação: 8 segundos à 4 horas
Bateria: Lítio, 3V CR2032 | Duração da bateria: 1 ano | Dimensões: 92x62x18mm
Programas: Windows XP, Windows Vista, Windows 7, Windows 8 e Windows 10



INSTRUTEMP



Instrutemp Instrumentos de Medição Ltda
Rua Fernandes Vieira, 156 - Belenzinho
São Paulo - SP - CEP: 03059-023
Tel.: 11 3488-0200 | vendas@instrutemp.com.br